

2009年04月07日 十方山と向谷山(大沢山) 単独行

コース距離 : 22.8km 所要時間 : 7時間17分(休憩含む)

コース高低差 : 466m

\*コースタイム

自宅10:35 11:20山崎聖天 11:29登山口 11:41青木葉谷広場

11:46旗立松11:56 12:09天王山山頂 12:31十方山分岐

12:40十方山山頂12:49 十方山分岐12:57 13:20乗願寺

14:13楊谷寺(柳谷観音) 15:05大沢山入口 15:29向谷山(大沢山)15:40

15:47大阪テレビ中継所 15:52近畿自然歩道へ 16:27水無瀬溪谷へ

17:21若山神社 17:52自宅

場所の名称	時刻	緯度	経度	標高 m	標高校正
自宅	10:35:12	34.52433	135.3953	16	12
JR山崎駅	11:05:11	34.53318	135.4048	30	19
山崎聖天	11:20:11	34.53531	135.4057	71	77
登山口	11:29:41	34.53512	135.4055	82	77
青木葉谷広場	11:41:42	34.5352	135.4048	163	110
旗立松	11:46:42	34.53581	135.4049	196	184
	11:56:44			192	
天王山山頂	12:09:17	34.54066	135.4035	267	270
十方山分岐	12:31:18	34.54303	135.401	286	296
十方山山頂	12:40:18	34.54163	135.4002	290	304.4
	12:49:49	34.54161	135.4002	292	
十方山分岐	12:57:19	34.54292	135.4009	287	296
乗願寺	13:20:21	34.54352	135.3938	175	183
楊谷寺(柳谷観音)	14:13:24	34.54486	135.3913	236	239
	14:37:54	34.5447	135.3911	240	
大沢山入口	15:05:24	34.54539	135.3836	341	349
向谷山(大沢山)	15:29:24	34.54451	135.3829	479	478.3
	15:40:54	34.54445	135.3828	479	
大阪テレビ中継所	15:47:24	34.54382	135.383	448	437
近畿自然歩道へ	15:52:54	34.54422	135.3838	376	
水無瀬溪谷へ	16:27:02	34.53499	135.3818	175	156
若山神社	17:21:10	34.53294	135.3916	139	131
自宅	17:52:10	34.52432	135.3951	15	12

\* 山行日記

今日は十方山に行くことに、天王山にはよく登っているが十方山の存在を知らなかった。一部の山岳ガイド誌に載っている様であるが地形図には山名が記載されていないためである。

天王山から小倉神社・柳谷観音へ行く道に枝道が在る様でこの道は2回ほ程通っているが気が付かなかった。また、天王山の三角点が移動されて十方山に設置されているとの事。

自宅を10時35分に出て山崎聖天に11時20分到着、常は宝積寺(宝寺)側から登るが桜を見るため聖天側からにした。

聖天の登山口から登り宝寺側との出合で宝寺方面に行く、青木葉谷広場に着いたが大沢側の展望台であるが回りに雑木が生い茂り視界がなくなって来ている、仕方なく戻って旗立松の展望台へここは円明寺から京都方面が見渡せる。

円明寺周辺は山崎の合戦(明智光秀と羽柴秀吉の天王山合戦)が繰り広げられたところである。天王山を抑えれば戦いに勝てると、ここ旗立松に居れば敵陣が見渡せるからである。

天王山山頂は広場があるが木が生い茂ってまったく展望がない。

すぐ十方山へ向かう小倉神社分岐の少し手前に十方山分岐が在った、標識も在りはっきりとした道が付けられている十方山から水無瀬の滝にまで行ける道になっている。

10分程で十方山に着いた、三角点の他、方向版の柱が立てられている。方向版は南十字星やキリマンジャロの方向標識が付けられて楽しませてくれる。

十方山分岐に戻り浄土谷を目指す、乗願寺に着き柳谷への登山道を探すが見つからない、仕方なく一般道を歩いて柳谷観音(楊谷寺)に、大きな駐車場が出来ている登山道の出口は見つからないので一般道でしか来れなかった。

柳谷観音からも大沢へ行く登山道を探すが見つからないので一般道を歩く、ゴルフ場に着たが登山道出口を見つけられなかったのでここでも一般道しか道は無い。

島本町のキャンプ場を通り越して行くと脇道の入口のゲートで閉ざされている、ここが大沢山の入口である。ゲートをすり抜けて大沢山を目指す、KDDの中継所がありその奥が大沢山(向谷山)がある。作業道の分岐があり右側が近道と見て進むが50m手前で道が無くなりブッシュをかきながら山頂へ。

山頂は三角点があり山の名称は向谷山である、東の方向は(登ってきた所)雑木が伐採されて京都方面の展望が出来る状態あったが春霞で薄っすらと見える程度であった。

作業道を下っていくとすぐに大阪テレビの中継局もある、来た作業道を戻る途中で横にそれるとすぐ下側に近畿自然歩道に出くわし下山に着く、水無瀬溪谷に出たからは登山道脇に多くの花が咲いている。

乙女の滝を横に見ながら下ると尺代に出る、ここから若山神社への道に行く。15分程で若山神社を通り過ぎ、17時52分自宅に帰着く。

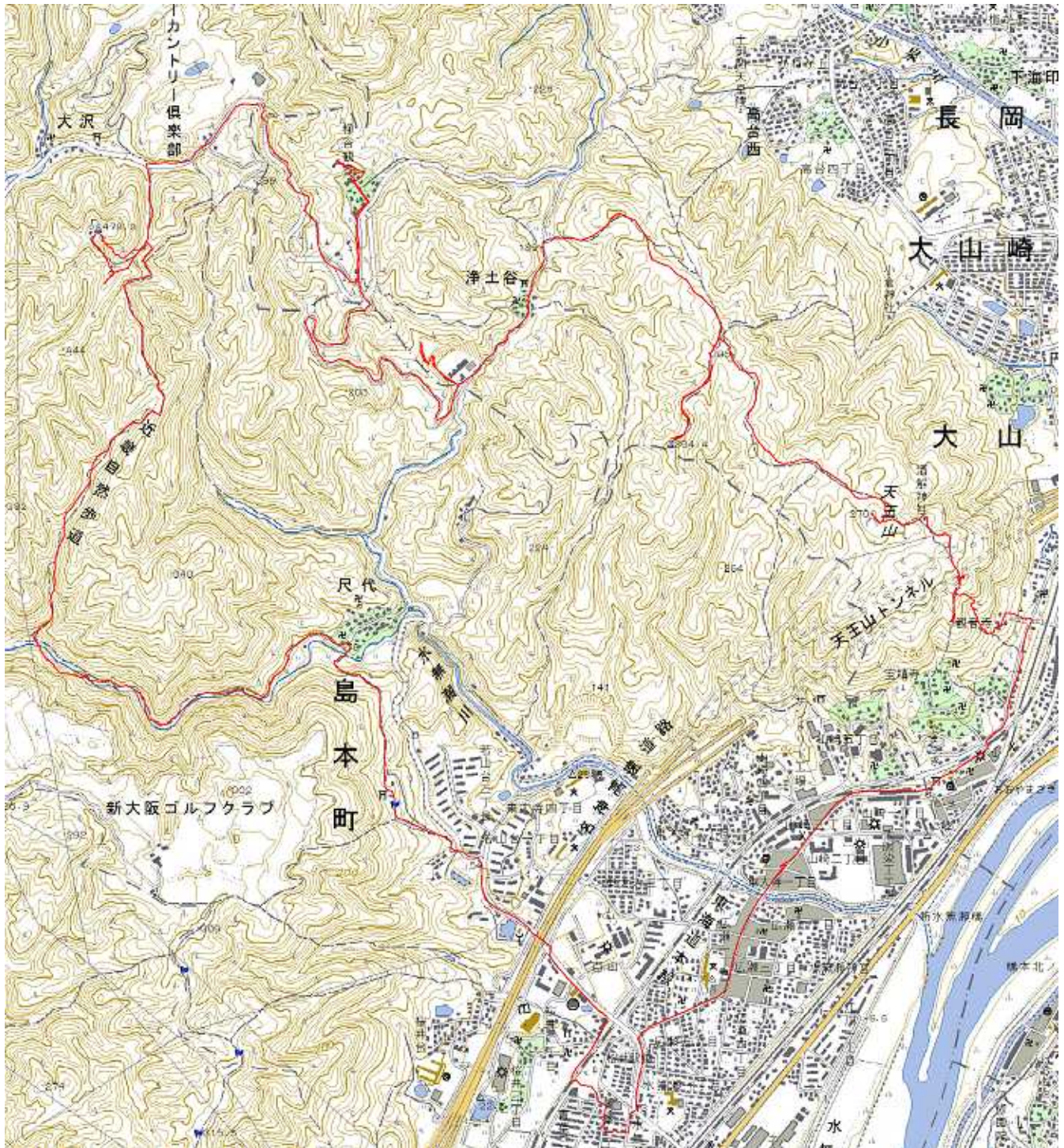
2009年04月07日 十方山と向谷山(大沢山) 単独行

コース距離 : 22.8km 所要時間 : 7時間17分(休憩含む) コース高低差 : 466m

\* コースタイム

自宅10:35 J11:05R山崎 11:20山崎聖天 11:29登山口 11:41青木葉谷広場  
11:46旗立松11:56 12:09天王山山頂 12:31十方山分岐 12:40十方山山頂12:49  
十方山分岐12:57 13:20乗願寺 14:13楊谷寺(柳谷観音) 15:05大沢山入口  
15:29向谷山(大沢山)15:40 15:47大阪テレビ中継所 15:52近畿自然歩道へ  
16:27水無瀬溪谷へ 17:21若山神社 17:52自宅

\* 山行軌跡



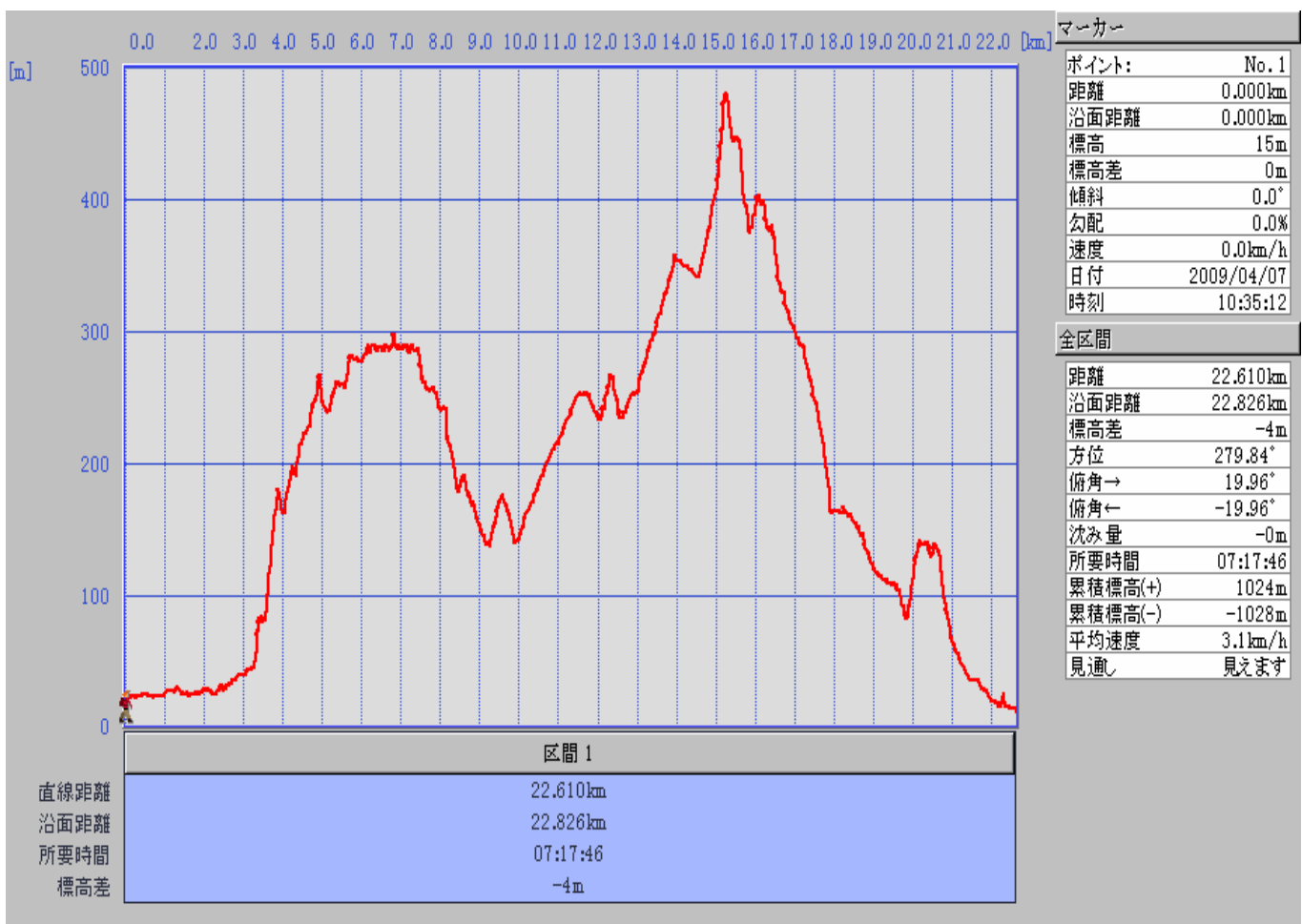
2009年04月07日 十方山と向谷山(大沢山) 単独行

コース距離 : 22.8km 所要時間 : 7時間17分(休憩含む) コース高低差 : 466m

\* コースタイム

自宅10:35 J11:05R山崎 11:20山崎聖天 11:29登山口 11:41青木葉谷広場  
 11:46旗立松11:56 12:09天王山山頂 12:31十方山分岐 12:40十方山山頂12:49  
 十方山分岐12:57 13:20乗願寺 14:13楊谷寺(柳谷観音) 15:05大沢山入口  
 15:29向谷山(大沢山)15:40 15:47大阪テレビ中継所 15:52近畿自然歩道へ  
 16:27水無瀬溪谷へ 17:21若山神社 17:52自宅

\* 行程グラフ



2009年04月07日 十方山と向谷山(大沢山) 単独行

自宅付近より天王山を望む



山崎聖天前より淀川堤防の桜と男山を望む



山崎聖天にて



旗立松の展望台より大山崎JCT



天王山山頂



十方山分岐標識



十方山の山頂(三角点)



十方山の方位板



十方山の山頂(方位板の左下に三角点がある)



浄土寺



柳谷観音(楊谷寺)



向谷山(大沢山の三角点)



大沢山より京都を望む



登 山 道 に 咲 く 花



登 山 道 に 咲 く 花

