

2009年09月22日 木曾宝剣岳 同行者1名(竹末 氏)

コース距離 : 3km 所要時間 : 3時間34分(休憩含む)

コース高低差 : 240m

コースタイム

千畳敷07:31 07:41八丁坂口 08:43乗越浄土 08:48宝剣山荘09:28
宝剣岳2897m地点(引返し)09:41 10:03乗越浄土 11:05千畳敷

場所の名称	時刻	緯度	経度	標高 m
千畳敷	07:31	35.46395	137.4848	2663
八丁坂口	07:41	35.46503	137.4845	2670
乗越浄土	08:43	35.46593	137.4837	2864
宝剣山荘	08:48	35.46594	137.4834	2870
	09:28			
宝剣岳断念引返し	09:41	35.46546	137.4832	2897
乗越浄土	10:03	35.46591	137.4837	2865
千畳敷	11:05	35.46395	137.4848	2656

* 山行記

21日深夜阪急水無瀬駅前待ち合わせして駒ヶ根へ、3時40分に駒ヶ根SAに到着しここで時間待ちする。

5時過ぎにSAを出て菅の台BS駐車場に5時20分頃に到着する。

登山準備をしてバス停を見るともう臨時便のバスが出入りし乗客の列も出来ている。

5時45分頃乗ったバスが発車ししらび平に6時過ぎに到着する。

山の上は雲がかかって見えないが南アルプス方面は明るいから天気は曇りで持ちこたえてくれる事を祈りロープウェイに乗り千畳敷に到着したが霧雨が降っている。

登山届けを書いて千畳敷を7時31分出発する、雨は止みそうにない宝剣岳は岩山で滑る事が危ぶまれる。

千畳敷のお花畑の紅葉は今一つ紅葉し切れていないものが有れば枯れてしまっているものもある。

七竈の見も艶がなくオレンジ色で濁った様な色になっている。

パートナーの調子がいまいち頭が痛くなってきているから高山病にやられたみたい、長らく高所の山に来ていないからな。

ゆっくり登る時間設定をしていたので八丁坂で休み休み登ってきても乗越浄土に8時43分計画通りに到着する。 宝剣山荘により休憩する。

9時28分山荘を後にして宝剣岳を目指すパートナーの調子が戻らない、ふらついて体制が確保出来ないとのことで鎖場に着く前に事故を起こさないよう9時41分に引き返すことにした。

11時5分千畳敷ロープウェイ駅に無事帰還し下山届けを書いて提出する。

登山中は雨は降り止まず、しらび平に帰り着いても雨が降り続けている。

雨が降っていても次々にお客さんが運ばれてくる、バスで早太郎温泉郷の菅の台BSに着く、道路は濡れていない麓では雨は降っていないから山頂へお客さんが出向いて行くのだと判った。

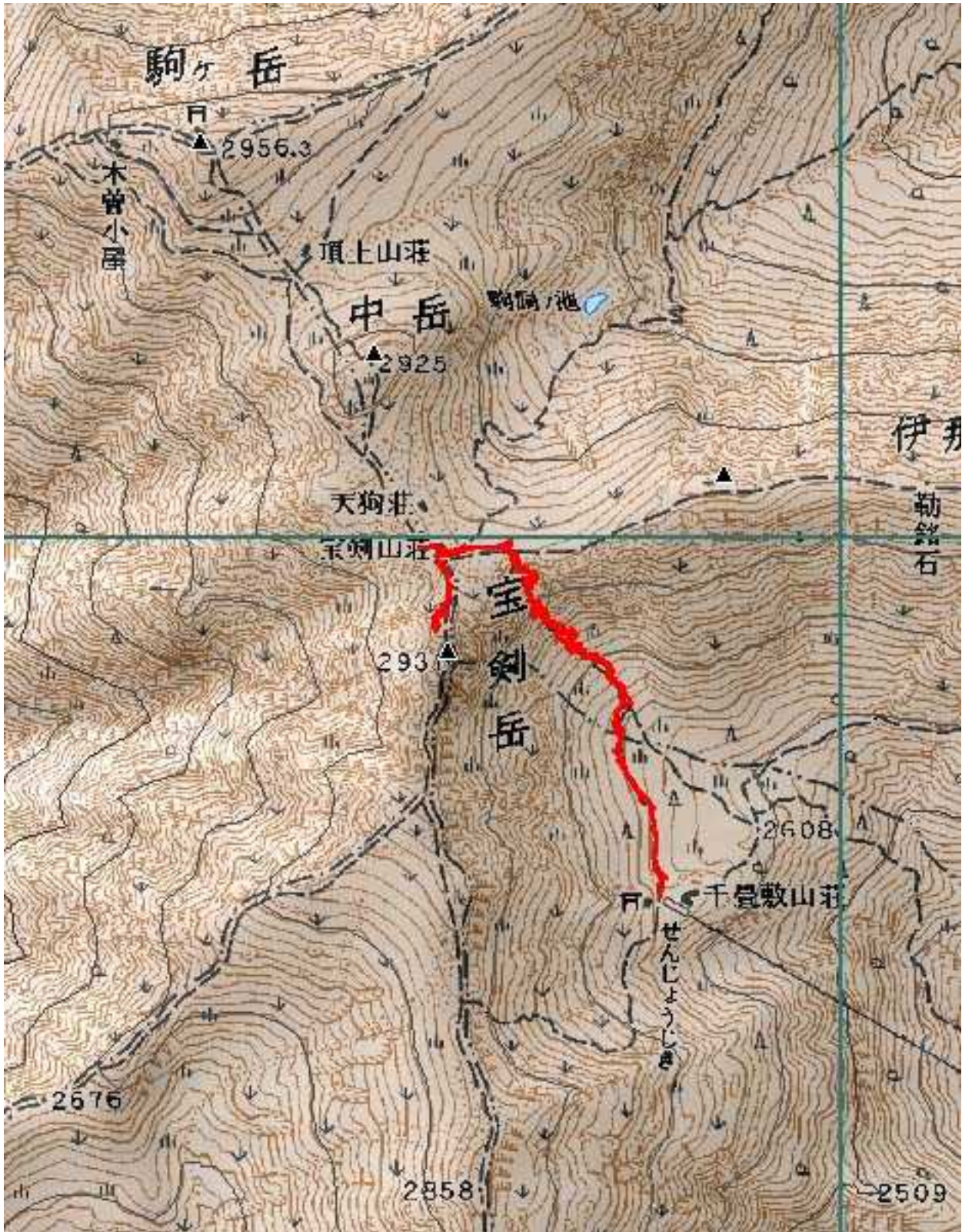
2009年09月22日 木曾宝剣岳 同行者1名(竹末 氏)

コース距離 : 3km 所要時間 : 3時間34分(休憩含む)

コース高低差 : 240m

コースタイム

千畳敷07:31 07:41八丁坂口 08:43乗越浄土 08:48宝剣山荘09:28
宝剣岳2897m地点(引返し)09:41 10:03乗越浄土 11:05千畳敷



2009年09月22日 木曾宝剣岳登山 【写真】

しらび平ロープウェイ乗り場



千畳敷カールの
八丁坂の標識



2009年09月22日 千畳敷カールの草紅葉

