

2010年05月02日 比良山系 シャカ岳・堂満岳 同行者1名

標高: シャカ岳 1063m、堂満岳 1057m

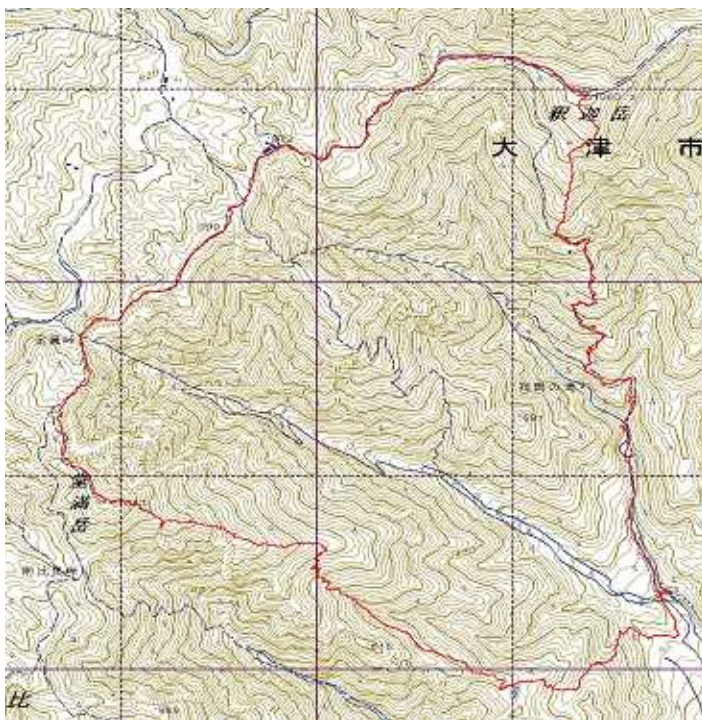
今回のコース距離: 12km 所要時間: 6時間22分(休憩含む)
行程の標高差: 809m

コースタイム

イン谷出合07:24 07:56分岐 08:33旧シャカ駅08:39 09:20シャカ岳
シャカ岳09:39 10:53金糞峠 11:33堂満岳 11:48食事休憩12:21
13:18ノタノホリ 13:46イン谷出合

場所の名称	時刻	緯度	経度	標高 m
イン谷出合	7:24	35.1412	135.5554	254
神爾谷分岐	7:56	35.1447	135.5541	455
旧リフトシャカ駅	8:33	35.1505	135.5541	740
	8:39			
シャカ分岐	8:49	35.1507	135.5537	807
シャカ岳	9:20	35.1529	135.5541	1063
	9:39			
金糞峠	10:53	35.1452	135.5424	875
堂満岳	11:33	35.1426	135.5429	1057
食事休憩	11:48	35.1423	135.5436	924
	12:21			
ノタノホリ	13:18	35.1358	135.5530	439
イン谷出合	13:46	35.1412	135.5554	254

* 山行軌跡



* 行程グラフ



* 山行記

今日も長岡京市のYさんと二人でシャカ岳・堂満岳へ石楠花を見に行くことにした。朝 6時に長岡京市のY氏を乗せ一般道で滋賀県に、滋賀県に入り161号線でゴールデンウィークで道が混んでいると覚悟していたが順調に車を走らせることが出来て7時過ぎにはイン谷出合に到着した。

登山準備を終えて 7時24分に神爾谷に向かう、出合近辺はもう車がたくさん止められている連休でみんな登山を楽しんでいるのだ。

登山道には三つ葉つつじが至る所で咲いている、今日は今年一番の暑さを感じシャカ駅跡で水分補給する。



石楠花を見るため
シャカ岳直登コース
を登る。
途中西側には
堂満岳から打見山
・蓬莱山が望める。



石楠花の木は現れるが花は咲いていないどころか蕾もつけていない。シャカ岳山頂に到着前に3輪だけ咲いているのを見かけたが写真撮影の角度が悪いため写さなかったが後悔を思い知らされる。

9時20分シャカ岳山頂に着く、行動食とコーヒーを飲み一休み。

39分に金糞峠へ向かう、三つ葉つつじとたむしばが満開で咲いている。石楠花が咲いているのを見つけられない、蕾を確認できたのも数少ない。

(写真)
たむしば



10時53分金糞峠を通過し堂満岳に向かう、此処でも石楠花は咲いていない。すれ違う登山者に情報を聞いても咲いていないと、ただイワウチワが綺麗に咲いているとの情報を得る。

比良山のイワウチワは赤坂山と同じでトクワカソウである。



(写真 2点)
トクワカソウ



(写真)
イワカガミ



11時33分堂満岳に到着、予想どおり人が大勢で通過する。
最初のピークを降りて平坦なところを見つけ、たむしばが咲いている前で食事
休憩する。

12時21分下山を開始する、途中でやっと石楠花が咲いているのを見つける。

(写真)
石楠花



13時46分にイン谷出合に帰着く。

比良とピアで汗を流して帰途に着く。