

2018年4月17日 (火) 曇り

北摂「大船岳」

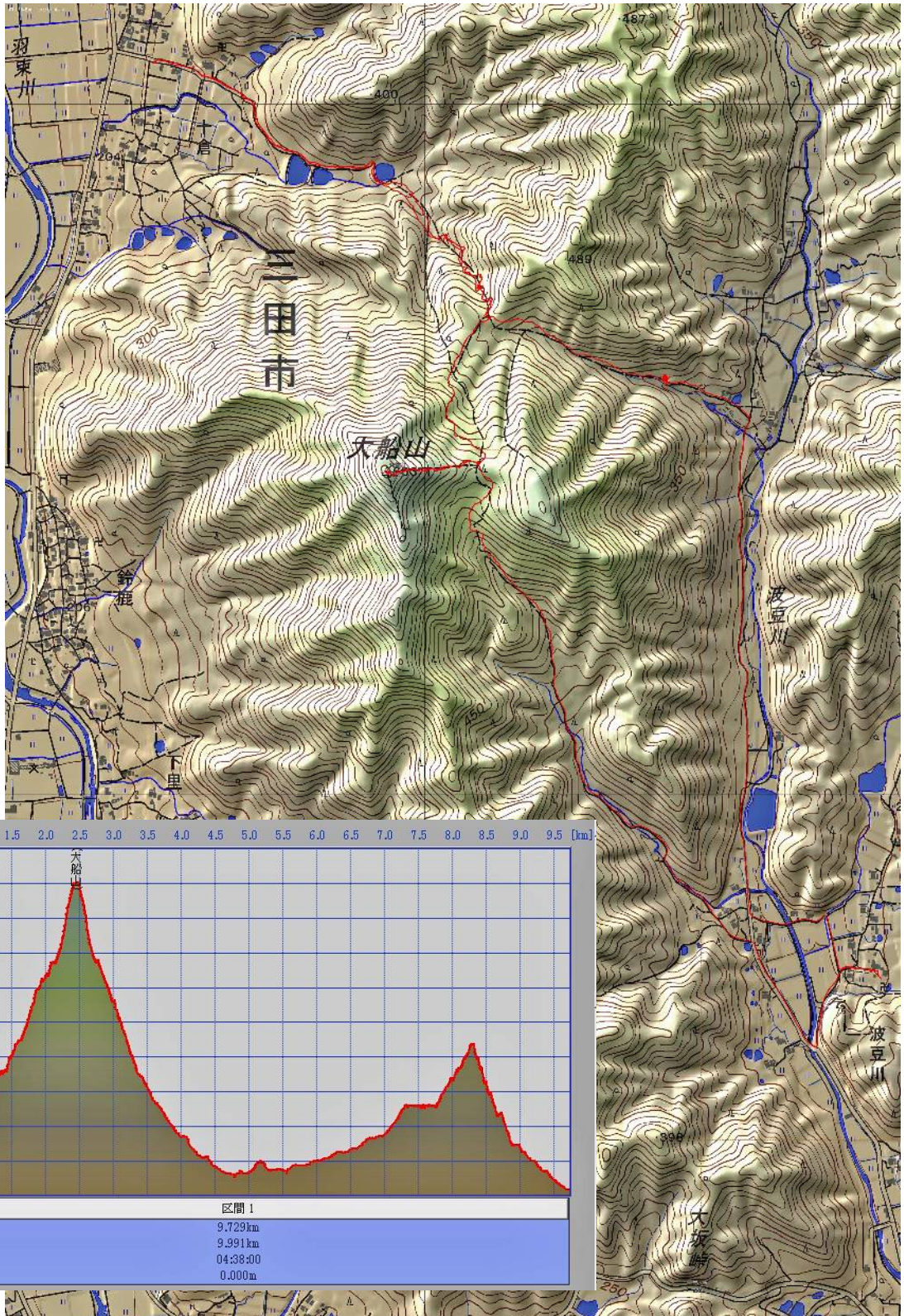
個人山行

T.H/R.K 2名

コース距離： 10.0 km、 所要時間： 4時間38分

コースタイム： 十倉公会堂(9:05)→(9:22)登山口→(9:48)峠→(10:05)分岐→
(10:27)大船山(10:35)→(10:46)分岐→(11:25)波豆川→(11:35)大船寺
→(12:09)大磯登山口→(12:16)ニ観音霊場【食事休憩】(12:48)→
(13:03)峠→(13:20)溜池→(13:43)十倉公会堂

* 山行軌跡



* 行程グラフ



山行記： 先日登った大岩岳から見た大船山を登りたく、R. K氏とJR島本駅前で合流し、高槻ICより新名神に入り宝塚北スマートICから一般道で大船山登山口の十倉公会堂の敷地に車を止めさせて頂く。

登山準備を済まして9時5分登山口に向けて出立する、道筋に色んな花が咲いている中を歩いて行く登山口には溜池を3つ越えて行くが特に三つ目の溜池が風が吹いていないので鏡池を成している。

溜池を過ぎて雑木林に入る所が登山口になる道は踏まれているが歩き難い道で静けさの中を歩き30分程で峠に着く。

峠を右に折れて進んで行きコルが大船山への分岐になる、分岐から急登を登り開けた山頂に到着するが雲で展望が出来ない。

晴れていれば大野山・高岳、六甲連山や大阪のビル群が見える様だが曇って先日行った大岩岳も確認出来ない。

山頂で小休憩後に急坂を下山開始する、静かな山であるが下から声が聞こえてくる分岐に来ると大勢の女性グループが休んで居られ挨拶をする、バスで波豆川から登って来られた様だ。

分岐から右に町石道を下る歩き易い道であったが大船谷に入ると細い道に変わって行く、ガイドブックには載っていないが山桜の大木に出会って波豆川に出てから大船寺の樹齢700年のカヤの木と茅葺の鐘楼を観る。

波豆川バス停に出てカナディアン大磯に向かって歩き大磯登山口から十倉へ向かい途中の観音霊場口で食事休憩を摂る。

休憩後再び十倉へ向かって登って行くと峠付近で又女性の声が聞こえてくる峠に着くと山頂より下山時に出会ったグループで在った。

グループと別れ十倉へ下って行く、雑木林を抜けると溜池に出て朝と同じように鏡池に出合ってから小休止してから13時43分雨に合わずに十倉に帰り着く。



十倉公会堂より大船山を望む



道端の花



三つ目の溜池（鏡池になっている）



峠にある案内標識



コルにある案内標識

登山道の花



大船山の山頂



山頂にある方位



羽束山を望む



山頂から130度方向



山頂の三つ葉ツツジ



ヤマザクラ



石塔



登山道の花



大船寺のカヤの木



ミニ観音霊場の石像